

ส่วนที่ 2

ยุทธศาสตร์ขององค์กรปกครองส่วนท้องถิ่น

1. ความสัมพันธ์ระหว่างแผนพัฒนาระดับมหภาค

1.1 แผนยุทธศาสตร์ชาติ 20 ปี (พ.ศ.2560-2579)

วิสัยทัศน์ “ประเทศไทยมีความมั่นคง มั่งคั่ง ยั่งยืน เป็นประเทศพัฒนาแล้ว ด้วยการพัฒนาตามหลักปรัชญาของเศรษฐกิจพอเพียง”หรือเป็นคติพจน์ประจำชาติว่า “มั่นคง มั่งคั่ง ยั่งยืน”

1.ความมั่นคง

๑ .๑ ก า ร มี ค ว า ม มั่น ค ง ป ล อ ด ภัย จาก ภัย และการเปลี่ยนแปลงทั้งภายในประเทศและภายนอกประเทศในทุกระดับทั้งระดับประเทศ สังคม ชุมชน ครัวเรือน และปัจเจกบุคคล

๑.๒ ความมั่นคงในทุกมิติ ทั้งมิติเศรษฐกิจ สังคม สิ่งแวดล้อม และการเมือง

๑.๓ ประเทศมีความมั่นคงในเอกราชและอธิปไตย มีสถาบันชาติ ศาสนา พระมหากษัตริย์ที่เข้มแข็งเป็นศูนย์กลางและเป็นที่ยึดเหนี่ยวจิตใจของประชาชน

๑

.๔

ระบบการเมืองที่มั่นคงเป็นกลไกที่นำไปสู่การบริหารประเทศที่ต่อเนื่องและโปร่งใสตามหลักธรรมาภิบาล สังคมมีความปรองดองและความสามัคคี สามารถผนึกกำลังเพื่อพัฒนาประเทศ ชุมชนมีความเข้มแข็ง ครอบครัวมีความอบอุ่น

๒. ความมั่งคั่ง

๒.๑ ประเทศไทยมีการขยายตัวของเศรษฐกิจอย่างต่อเนื่องจนเข้าสู่กลุ่มประเทศรายได้สูง ความเหลื่อมล้ำของการพัฒนาลดลง ประชากรได้รับผลประโยชน์จากการพัฒนาอย่างเท่าเทียมกันมากขึ้น

๒ .๒ เศรษฐกิจมีความสามารถในการแข่งขันสูง สามารถสร้างรายได้ทั้งจากภายในและภายนอกประเทศสร้างฐานเศรษฐกิจและสังคมแห่งอนาคต และเป็นจุดสำคัญของการเชื่อมโยงในภูมิภาค ทั้งการคมนาคมขนส่ง การผลิต การค้า การลงทุน และการทำธุรกิจ มีบทบาทสำคัญในระดับภูมิภาค และระดับโลก เกิดสายสัมพันธ์ทางเศรษฐกิจและการค้าอย่างมีพลัง

๒.๓ ความสมบูรณ์ในทุนที่จะสามารถสร้างการพัฒนาต่อเนื่อง ได้แก่ ทุนมนุษย์ ทุนทางปัญญา ทุนทางการเงิน ทุนที่เป็นเครื่องมือเครื่องจักร ทุนทางสังคม และทุนทรัพยากรธรรมชาติและสิ่งแวดล้อม

๓. ความยั่งยืน

๓.๑ การพัฒนาที่สามารถสร้างความเจริญ รายได้ และคุณภาพชีวิตของประชาชนให้เพิ่มขึ้นอย่างต่อเนื่อง ซึ่งเป็นการเจริญเติบโตของเศรษฐกิจที่ไม่ใช้ทรัพยากรธรรมชาติเกินพอดี ไม่สร้างมลภาวะต่อสิ่งแวดล้อม จนเกินความสามารถในการรองรับและเยียวยาของระบบนิเวศน์

๓

.๒

การผลิตและการบริโภคเป็นมิตรกับสิ่งแวดล้อมและสอดคล้องกับกฎระเบียบของประชาคมโลกซึ่งเป็นที่ยอมรับร่วมกัน ความอุดมสมบูรณ์ของทรัพยากรธรรมชาติและสิ่งแวดล้อม มีคุณภาพดีขึ้น คนมีความรับผิดชอบต่อสังคม มีความเอื้ออาทร เสียสละเพื่อผลประโยชน์ส่วนรวม

๓.๓ มุ่งประโยชน์ส่วนรวมอย่างยั่งยืน ให้ความสำคัญกับการมีส่วนร่วมของประชาชนทุกภาคส่วนยึดถือและปฏิบัติตามปรัชญาของเศรษฐกิจพอเพียงเพื่อการพัฒนาอย่างสมดุล มีเสถียรภาพ และยั่งยืน

อนาคตประเทศไทย ปี ๒๕๗๙ : ร่วมมือกันขับเคลื่อนประเทศให้ก้าวไปสู่...

๑. เศรษฐกิจและสังคมไทยมีการพัฒนาอย่างมั่นคงและยั่งยืน โดยสถาบันหลักของชาติดำรงอยู่อย่างมั่นคงเป็นจุดยึดเหนี่ยวของสังคม มีความสามัคคีของคนในชาติ มีความสงบและอยู่ร่วมกันอย่างสันติสุขในทุกพื้นที่ และมีระดับรายได้ในกลุ่มประเทศรายได้สูง ประเทศไทยมีบทบาทสำคัญในภูมิภาคและโลก

๒. ระบบเศรษฐกิจเป็น Trading Nation และฐานเศรษฐกิจดิจิทัลที่มีการเติบโตอย่างมีคุณภาพ มีเสถียรภาพ แข่งขันบนฐานการพัฒนานวัตกรรม และมีฐานการผลิตบริการ และลงทุนที่เชื่อมโยงในอาเซียน เพื่อให้ประเทศไทยเข้าสู่การมีรายได้สูงภายในปี ๒๕๗๙ และกลายเป็นประเทศพัฒนาแล้ว โดย

๒.๑ ภาคเกษตร พัฒนามุ่งสู่ความมั่นคงและปลอดภัยด้านอาหารและเป็นฐานการผลิต bio-bases ที่สำคัญ และผลิตภาพการผลิตสูง

๒.๒ ภาคอุตสาหกรรม ยกกระดับศักยภาพฐานอุตสาหกรรมเดิม พัฒนาอุตสาหกรรมอนาคตให้เป็นฐานรายได้ใหม่ โดยมุ่งสู่การเป็นศูนย์กลางการผลิต การค้า และการลงทุนในอนุภูมิภาคและภูมิภาคอาเซียน เช่น ศูนย์การผลิตรถยนต์และชิ้นส่วน ศูนย์ทดสอบ และวิจัย พัฒนารถยนต์ และ ชิ้นส่วน ของ เอเชีย ศูนย์กลางการผลิตพลังงาน/วัสดุชีวภาพของภูมิภาคอาเซียน ศูนย์กลางการผลิตอุตสาหกรรมดิจิทัล เป็นต้น

๒.๓ ภาคบริการ ยกกระดับศักยภาพ/คุณภาพธุรกิจบริการเดิม และส่งเสริมธุรกิจบริการอนาคต ให้เป็นฐานรายได้ใหม่ โดยมุ่งสู่การเป็นศูนย์กลางการลงทุนและการให้บริการของภูมิภาคอาเซียน เช่น ศูนย์กลางการให้บริการสุขภาพของภูมิภาคอาเซียน เมืองหลวงแห่งการท่องเที่ยวและบริการของอาเซียน ศูนย์บริการทางการเงิน การศึกษานานาชาติ และบริการด้านโลจิสติกส์ เป็นต้น

๒.๔ วิสาหกิจและการดำเนินธุรกิจ วิสาหกิจขนาดกลาง ขนาดย่อม แข็งแรง เป็นฐานการผลิตและบริการที่สำคัญของประเทศ

๓. คนไทยในอนาคต มีศักยภาพในการร่วมกันพัฒนาประเทศ สามารถปรับตัวรองรับบริบทการพัฒนาในอนาคต มีความพร้อมทั้งกาย ใจ สติปัญญา มีทักษะวิเคราะห์อย่างมีเหตุผล มีการเรียนรู้ตลอดชีวิต มีภูมิคุ้มกันต่อการเปลี่ยนแปลง มีจิตสำนึกวัฒนธรรมที่ดีงาม รู้คุณค่าความเป็นไทย และมีความรับผิดชอบ เป็นรากฐานที่มั่นคงของชุมชน สังคม มีความรักชาติ และสถาบันพระมหากษัตริย์

๔. สังคมไทยเป็นสังคมที่เป็นธรรม มีความเหลื่อมล้ำน้อย อัตราความยากจนต่ำ มีการกระจายโอกาสการเข้าถึงทรัพยากรการสาธารณสุข ฐานอาชีพ

บริการทางสังคมที่มีคุณภาพ และกระบวนการยุติธรรมอย่างทั่วถึง โดยที่ประชาชนทุกช่วงวัยมีคุณภาพชีวิตที่ดี ครอบครัวอยู่ดีมีสุข ไม่คอร์รัปชัน

๕. เศรษฐกิจและสังคมพัฒนาอย่างเป็นมิตรกับสิ่งแวดล้อม เป็นประเทศที่มีระบบเศรษฐกิจ สีเขียวระดับการปล่อยก๊าซคาร์บอนไดออกไซด์ต่ำ มีพื้นที่สีเขียวใหญ่ขึ้น ประชาชนมีพฤติกรรมการผลิตและการบริโภคที่เป็นมิตรต่อสิ่งแวดล้อม

๖. การบริหารภาครัฐโปร่งใส มีประสิทธิภาพ รับผิดชอบ ตรวจสอบได้ อย่างเป็นธรรม และประชาชนมีส่วนร่วม มีการกระจายอำนาจและแบ่งภารกิจรับผิดชอบที่เหมาะสมระหว่างส่วนกลาง ภูมิภาคและท้องถิ่น

กรอบแนวทางที่สำคัญของยุทธศาสตร์ชาติระยะ ๒๐ ปี

ยุทธศาสตร์	กรอบแนวทางที่สำคัญ
<p>๑. ด้านความมั่นคง</p>	<p>(๑) เสริมสร้างความมั่นคงของสถาบันหลักและการปกปกราชาติป้โดยอันมีพระมหากษัตริย์ทรงเป็นประมุข</p> <p>(๒) ปฏิรูปกลไกการบริหารประเทศและพัฒนาความมั่นคงทางการเมือง ขจัดคอร์รัปชัน สร้างความเชื่อมั่นในกระบวนการยุติธรรม</p> <p>(๓) การรักษาความมั่นคงภายใน และความสงบเรียบร้อย ตลอดจนการบริหารจัดการความมั่นคงชายแดนและชายฝั่งทะเล</p> <p>(๔) การพัฒนาาระบบบทบาทกลไก มาตรการและความร่วมมือระหว่างประเทศทุกระดับ และรักษาดุลยภาพความสัมพันธ์กับประเทศมหาอำนาจ เพื่อป้องกันและแก้ไขปัญหาความมั่นคงรูปแบบใหม่</p> <p>(๕) การพัฒนาเสริมสร้างศักยภาพการผนึกกำลังป้องกันประเทศ การรักษาความสงบเรียบร้อยภายในประเทศ สร้างความร่วมมือกับประเทศเพื่อนบ้านและมิตรประเทศ</p> <p>(๖) การพัฒนาระบบการเตรียมพร้อมแห่งชาติ และระบบบริหารจัดการภัยพิบัติ รักษาความมั่นคงของฐานทรัพยากรธรรมชาติและสิ่งแวดล้อม</p> <p>(๗) การปรับกระบวนการทำงานของกลไกที่เกี่ยวข้องจากแนวตั้งสู่แนวระนาบมากขึ้น</p>
<p>๒. ด้านการสร้างความสามารถในการแข่งขัน</p>	<p>(๑) การพัฒนาสมรรถนะทางเศรษฐกิจ ส่งเสริมการค้า การลงทุน พัฒนาสู่ชาติการค้า</p> <p>(๒) การพัฒนาภาคการผลิตและบริการ เสริมสร้างฐานการผลิตเข้มแข็ง ยั่งยืน และส่งเสริมเกษตรกรรายย่อยสู่เกษตรยั่งยืนเป็นมิตรกับสิ่งแวดล้อม</p> <p>(๓) การพัฒนาผู้ประกอบการและเศรษฐกิจชุมชน พัฒนาทักษะผู้ประกอบการ ยกระดับผลิตภาพแรงงาน และพัฒนา SMEs สู่สากล</p> <p>(๔) การพัฒนาพื้นที่เศรษฐกิจพิเศษและเมือง พัฒนาเขตเศรษฐกิจพิเศษ ชายแดน และพัฒนาระบบเมืองศูนย์กลางความเจริญ</p> <p>(๕) การลงทุนพัฒนาโครงสร้างพื้นฐาน ด้านการขนส่ง ความมั่นคงและพลังงาน ระบบเทคโนโลยีสารสนเทศ การวิจัยและพัฒนา</p> <p>(๖) การเชื่อมโยงกับภูมิภาค และเศรษฐกิจโลก สร้างความเป็นหุ้นส่วนการพัฒนา กับนานาชาติ ส่งเสริมให้ไทยเป็นฐานของการประกอบธุรกิจ ฯลฯ</p>

<p>๓ . ด้านการพัฒนาและเสริมสร้างศักยภาพคน</p>	<p>(๑) พัฒนาศักยภาพคนตลอดช่วงชีวิตให้สนับสนุนการเจริญเติบโตของประเทศ โดยพัฒนาเริ่มตั้งแต่ในครรภ์และต่อเนื่องไปตลอดช่วงชีวิต</p> <p>(๒) การยกระดับคุณภาพการศึกษาและการเรียนรู้ให้มีคุณภาพเท่าเทียมและทั่วถึง</p> <p>(๓) ปลุกฝังระเบียบวินัย คุณธรรม จริยธรรม ค่านิยมที่พึงประสงค์</p> <p>(๔) การสร้างเสริมให้คนมีสุขภาพที่ดี</p> <p>(๕) การสร้างความอยู่ดีมีสุขของครอบครัวไทยให้เอื้อต่อการพัฒนาคน</p>
<p>๔ . ด้านการสร้างโอกาสความเสมอภาค และเท่าเทียมกันทางสังคม</p>	<p>(๑) สร้างความมั่นคงและการลดความเหลื่อมล้ำทางเศรษฐกิจและสังคม</p> <p>(๒) พัฒนาระบบบริการและระบบบริหารจัดการสุขภาพ</p> <p>(๓) การสร้างสภาพแวดล้อมและนวัตกรรมที่เอื้อต่อการดำรงชีวิตในสังคมสูงวัย</p> <p>(๔) การสร้างความเข้มแข็งของสถาบันทางสังคม ทู่นทางวัฒนธรรม และความเข้มแข็งของชุมชน</p> <p>(๕) พัฒนาการสื่อสารมวลชนให้เป็นกลไกในการสนับสนุนการพัฒนา</p>

ยุทธศาสตร์	กรอบแนวทางที่สำคัญ
<p>๕. ด้านการสร้างการเติบโตบนคุณภาพชีวิตที่เป็นมิตรกับสิ่งแวดล้อม</p>	<p>(๑) จัดระบบบ่ออนุรักษ์พื้นที่ฟูและป้องกันการทำลายทรัพยากรธรรมชาติ</p> <p>(๒) วางระบบบริหารจัดการน้ำให้มีประสิทธิภาพทั้ง ๒๕ ลุ่มน้ำนี้ เน้นการปรับระบบการบริหารจัดการอุทกภัยอย่างบูรณาการ</p> <p>(๓) การพัฒนาและใช้พลังงานที่เป็นมิตรกับสิ่งแวดล้อม</p> <p>(๔) การพัฒนาเมืองอุตสาหกรรมเชิงนิเวศและเมืองที่เป็นมิตรกับสิ่งแวดล้อม</p> <p>(๕) การร่วมลดปัญหาโลกร้อนและปรับตัวให้พร้อมกับการเปลี่ยนแปลงสภาพภูมิอากาศ</p> <p>(๖) การใช้เครื่องมือทางเศรษฐศาสตร์และนโยบายการคลังเพื่อสิ่งแวดล้อม</p>
<p>๖. ด้านการปรับสมดุลและพัฒนาระบบการบริหารจัดการภาครัฐ</p>	<p>(๑) การปรับปรุงโครงสร้าง บทบาท ภารกิจของหน่วยงานภาครัฐ ให้มีขนาดที่เหมาะสม</p> <p>(๒) การวางระบบบริหารราชการแบบบูรณาการ</p> <p>(๓) การพัฒนาระบบบริหารจัดการกำลังคนและพัฒนาบุคลากรภาครัฐ</p> <p>(๔) การต่อต้านการทุจริตและประพฤติมิชอบ</p> <p>(๕) การปรับปรุงกฎหมายและระเบียบต่าง ๆ ให้ทันสมัยเป็นธรรม และเป็นสากล</p> <p>(๖) พัฒนาระบบการให้บริการประชาชนของหน่วยงานภาครัฐ</p> <p>(๗) ปรับปรุงการบริหารจัดการรายได้และรายจ่ายของภาครัฐ</p>

1.2 แผนพัฒนาเศรษฐกิจและสังคมแห่งชาติ ฉบับที่ ๑๒ (พ.ศ. ๒๕๖๐ - ๒๕๖๔)

หลักการสำคัญของแผนพัฒนาฯ ฉบับที่ ๑๒

๑. ยึด “หลักปรัชญาของเศรษฐกิจพอเพียง” ต่อเนื่องมาตั้งแต่แผนพัฒนาฯ ฉบับที่ ๙ เพื่อให้เกิดบูรณาการการพัฒนาในทุกมิติอย่างสมเหตุสมผล มีความพอประมาณ และมีระบบภูมิคุ้มกันและการบริหารจัดการความเสี่ยงที่ดี

๒. ยึด “คนเป็นศูนย์กลางการพัฒนา” มุ่งสร้างคุณภาพชีวิตและสุขภาวะที่ดีสำหรับคนไทย พัฒนาคอนให้มีความเป็นที่ยอมรับ มีวินัย มีความรู้ มีความคิดสร้างสรรค์ มีทัศนคติที่รับผิดชอบต่อสังคม มีจริยธรรมและคุณธรรม

๓. ยึด “วิสัยทัศน์ภายใต้ยุทธศาสตร์ชาติ ๒๐ ปี” เป็นกรอบ โดยแผนพัฒนา ฉบับที่ ๑๒ วิสัยทัศน์คือ “ประเทศไทยมีความมั่นคง มั่งคั่ง ยั่งยืน เป็นประเทศพัฒนาแล้ว ด้วยการพัฒนาตามหลักปรัชญาของเศรษฐกิจพอเพียง” หรือคติพจน์ประจำชาติว่า “มั่นคง มั่งคั่ง ยั่งยืน”

๔. ยึด “เป้าหมายอนาคตประเทศไทยปี ๒๕๗๙” ที่เป็นเป้าหมายในยุทธศาสตร์ชาติ ๒๐ ปี มาเป็นกรอบในการกำหนดเป้าหมาย โดยตัวชี้วัดในด้านต่าง ๆ มีความสอดคล้องกับกรอบเป้าหมายที่ยั่งยืน (SDGs)

๕ . ยี ด “หลักการเจริญเติบโตทางเศรษฐกิจที่ลดความเหลื่อมล้ำและขับเคลื่อนการเจริญเติบโตจากการเพิ่มผลิตภาพการผลิตบนฐานของการใช้ภูมิปัญญาและนวัตกรรม”

๖. ยึด “หลักการนำไปสู่การปฏิบัติให้เกิดผลสัมฤทธิ์อย่างจริงจังใน ๕ ปี ที่ต่อยอดไปสู่ผลสัมฤทธิ์ที่เป็นเป้าหมายระยะยาว”

เป้าหมายรวมการพัฒนาของแผนพัฒนา ฉบับที่ ๑๒

๑. คนไทยมีคุณลักษณะเป็นคนไทยที่สมบูรณ์
๒. ความเหลื่อมล้ำทางด้านรายได้และความยากจนลดลง
๓. ระบบเศรษฐกิจมีความเข้มแข็งและแข่งขันได้

๔

ทุนทางธรรมชาติและคุณภาพสิ่งแวดล้อมสามารถสนับสนุนการเติบโตที่เป็นมิตรกับสิ่งแวดล้อม มีความมั่นคงทางอาหาร พลังงาน และน้ำ

๕. มีความมั่นคงในเอกราชและอธิปไตย สังคมปลอดภัย สามัคคี สร้างภาพลักษณ์ดี และเพิ่มความเชื่อมั่นของนานาชาติต่อประเทศไทย

๖. มีระบบบริหารจัดการภาครัฐที่มีประสิทธิภาพทันสมัย โปร่งใส ตรวจสอบได้ กระจายอำนาจ และมีส่วนร่วมจากประชาชน

● **ประเด็นยุทธศาสตร์การพัฒนาตามแผนพัฒนาเศรษฐกิจและสังคมแห่งชาติ ฉบับที่ ๑๒**

ยุทธศาสตร์ที่ ๑ การเสริมสร้างและพัฒนาศักยภาพทุนมนุษย์

แนวทางการพัฒนา

- ๑.๑ ปรับเปลี่ยนค่านิยมคนไทยให้มีคุณธรรม จริยธรรม มีวินัย จิตสาธารณะ และพฤติกรรมที่พึงประสงค์
- ๑.๒ พัฒนาศักยภาพคนให้มีทักษะความรู้ และความสามารถในการดำรงชีวิตอย่างมีคุณค่า
- ๑.๓ ยกกระดับคุณภาพการศึกษาและการเรียนรู้ตลอดชีวิต
- ๑.๔ ลดปัจจัยเสี่ยงด้านสุขภาพและให้ทุกภาคส่วนคำนึงถึงผลกระทบต่อสุขภาพ
- ๑.๕ เพิ่มประสิทธิภาพการบริหารจัดการระบบสุขภาพภาครัฐ และปรับระบบการเงินการคลัง ด้านสุขภาพ
- ๑.๖ พัฒนาระบบการดูแลและสร้างสภาพแวดล้อมที่เหมาะสมกับสังคมสูงวัย
- ๑.๗ ผลักดันให้สถาบันทางสังคมมีส่วนร่วมพัฒนาประเทศอย่างเข้มแข็ง

ยุทธศาสตร์ที่ ๒ การสร้างความเป็นธรรมและลดความเหลื่อมล้ำในสังคม

แนวทางการพัฒนา

๒.๑ เพิ่มโอกาสให้กับกลุ่มเปราะบาง ประชากรร้อยละ ๔๐ ที่มีรายได้น้อยที่สุดให้สามารถเข้าถึงบริการที่มีคุณภาพของรัฐ และมีอาชีพ

๒.๒ กระจายการให้บริการภาครัฐทั้งด้านการศึกษา สาธารณสุข และสวัสดิการที่มีคุณภาพให้ครอบคลุมและทั่วถึง

๒.๓ เสริมสร้างศักยภาพชุมชน การพัฒนาเศรษฐกิจชุมชน และการสร้างความเข้มแข็งการเงินฐานรากตามหลักปรัชญาของเศรษฐกิจพอเพียง เพื่อให้ชุมชนสามารถพึ่งพาตนเองได้ มีสิทธิในการจัดการทุนที่ดินและทรัพยากรภายในชุมชน

ยุทธศาสตร์ที่ ๓ การสร้างความเข้มแข็งทางเศรษฐกิจและแข่งขันได้อย่างยั่งยืน

แนวทางการพัฒนา

- ๓.๑ การบริหารจัดการเศรษฐกิจส่วนรวม
 - การพัฒนาด้านการคลัง
 - การพัฒนาด้านการเงิน
- ๓.๒ การเสริมสร้างและพัฒนาขีดความสามารถในการแข่งขันของภาคการผลิตและบริการ

- การพัฒนาภาคการเกษตร
- การพัฒนาภาคอุตสาหกรรม
- การพัฒนาภาคบริการและการท่องเที่ยว
- การพัฒนาภาคการค้าและการลงทุน

ยุทธศาสตร์ที่ ๔ การเติบโตที่เป็นมิตรกับสิ่งแวดล้อมเพื่อการพัฒนาอย่างยั่งยืน

แนวทางการพัฒนา

- ๔.๑ อนุรักษ์พื้นที่นันทนาการธรรมชาติและสร้างสมดุลของการอนุรักษ์และใช้ประโยชน์อย่างยั่งยืนและเป็นธรรม
- ๔.๒ เพิ่มประสิทธิภาพการบริหารจัดการทรัพยากรน้ำเพื่อให้เกิดความมั่นคง สมดุล และยั่งยืน
- ๔.๓ แก้ไขปัญหาวิกฤตสิ่งแวดล้อม
- ๔.๔ ส่งเสริมการผลิตและการบริโภคที่เป็นมิตรกับสิ่งแวดล้อม
- ๔.๕ สนับสนุนการลดการปล่อยก๊าซเรือนกระจกและเพิ่มขีดความสามารถในการปรับตัวต่อการเปลี่ยนแปลงสภาพภูมิอากาศ
- ๔.๖ บริหารจัดการเพื่อลดความเสี่ยงด้านภัยพิบัติ
- ๔.๗ พัฒนาระบบการบริหารจัดการและกลไกแก้ไขปัญหาความขัดแย้งด้านทรัพยากรธรรมชาติและสิ่งแวดล้อม
- ๔.๘ การพัฒนาความร่วมมือด้านสิ่งแวดล้อมระหว่างประเทศ

ยุทธศาสตร์ที่ ๕

การเสริมสร้างความมั่นคงแห่งชาติเพื่อการพัฒนาประเทศสู่ความมั่งคั่งและยั่งยืน

แนวทางการพัฒนา

- ๕.๑ การรักษาความมั่นคงภายใน เพื่อให้เกิดความสงบในสังคมและธำรงไว้ซึ่งสถาบันหลักของชาติ
- ๕.๒ การพัฒนาเสริมสร้างศักยภาพการป้องกันประเทศเพื่อเตรียมความพร้อมในการรับมือภัยคุกคามทั้งการทหารและภัยคุกคามอื่น ๆ
- ๕.๓ การส่งเสริมความร่วมมือกับต่างประเทศด้านความมั่นคงเพื่อบูรณาการความร่วมมือกับมิตรประเทศเพื่อผลประโยชน์ทางเศรษฐกิจ สังคม และการป้องกันภัยคุกคามข้ามชาติ
- ๕.๔ การรักษาความมั่นคง และผลประโยชน์ของชาติทางทะเลเพื่อคงไว้ซึ่งอำนาจอธิปไตยและสิทธิอธิปไตยในเขตทางทะเล
- ๕.๕ การบริหารจัดการความมั่นคงเพื่อการพัฒนาเพื่อให้เกิดความสอดคล้องกันระหว่างแผนงานที่เกี่ยวข้องกับความมั่นคงกับแผนงานการพัฒนาอื่น ๆ ภายใต้การมีส่วนร่วมของภาคประชาชน

ยุทธศาสตร์ที่ ๖ การบริหารจัดการในภาครัฐ การป้องกันการทุจริตประพฤติมิชอบและธรรมาภิบาล ในสังคมไทย

แนวทางการพัฒนา

- ๖.๑ ปรับปรุงโครงสร้างหน่วยงาน บทบาท ภารกิจ และคุณภาพบุคลากรภาครัฐ ให้มีความโปร่งใส ทันสมัย คล่องตัว มีขนาดที่เหมาะสม เกิดความคุ้มค่า

๖.๒ ปรับปรุงกระบวนการงบประมาณ
และสร้างกลไกในการติดตามตรวจสอบการเงินการคลังภาครัฐ

๖.๓ เพิ่มประสิทธิภาพและยกระดับการให้บริการสาธารณะให้ได้มาตรฐานสากล

๖.๔ เพิ่มประสิทธิภาพการบริหารจัดการให้แก่องค์กรปกครองส่วนท้องถิ่น

๖.๕ ป้องกันและปราบปรามการทุจริตและประพฤติมิชอบ

๖.๖ ปฏิรูปกฎหมายและกระบวนการยุติธรรมให้มีความทันสมัย เป็นธรรม และสอดคล้องกับ
ข้อบังคับสากลหรือข้อตกลงระหว่างประเทศ

ยุทธศาสตร์ที่ ๗ การพัฒนาโครงสร้างพื้นฐานและระบบโลจิสติกส์

แนวทางการพัฒนา

๗.๑ การพัฒนาโครงสร้างพื้นฐานด้านขนส่ง

- พัฒนาระบบขนส่งทางราง
- พัฒนาระบบขนส่งสาธารณะในเขตเมือง
- พัฒนาโครงข่ายทางถนน
- พัฒนาระบบขนส่งทางอากาศ
- พัฒนาระบบขนส่งทางน้ำ

๗.๒ การสนับสนุนการพัฒนาระบบขนส่ง

๗.๓ การพัฒนาระบบโลจิสติกส์

๗.๔ การพัฒนาด้านพลังงาน

๗.๕ การพัฒนาเศรษฐกิจดิจิทัล

๗.๖ การพัฒนาระบบน้ำประปา

ยุทธศาสตร์ที่ ๘ การพัฒนาวิทยาศาสตร์ เทคโนโลยี วิจัย และนวัตกรรม

แนวทางการพัฒนา

๘.๑ เร่งส่งเสริมการลงทุนวิจัยและพัฒนา

และผลักดันสู่การใช้ประโยชน์ในเชิงพาณิชย์และเชิงสังคม

๘.๒ พัฒนาผู้ประกอบการให้เป็นผู้ประกอบการทางเทคโนโลยี

๘.๓ พัฒนาสภาวะแวดล้อมของการพัฒนาวิทยาศาสตร์ เทคโนโลยี วิจัยและนวัตกรรม

- ด้านบุคลากรวิจัย
- ด้านโครงสร้างพื้นฐานทางวิทยาศาสตร์และเทคโนโลยี
- ด้านการบริหารจัดการ

ยุทธศาสตร์ที่ ๙ การพัฒนาภาค เมือง และพื้นที่เศรษฐกิจ

แนวทางการพัฒนา

๙.๑ การพัฒนาภาคเพื่อสร้างโอกาสทางเศรษฐกิจให้กระจายตัวอย่างทั่วถึง

- ภาคเหนือ : พัฒนาให้เป็นฐานเศรษฐกิจสร้างสรรค์ มูลค่าสูง
- ภาคตะวันออกเฉียงเหนือ : ให้หลุดพ้นจากความยากจนสู่เป้าหมายการพึ่งตนเอง
- ภาคกลาง : พัฒนาเป็นฐานเศรษฐกิจชั้นนำ
- ภาคใต้ : พัฒนาเป็นฐานการสร้างรายได้ที่หลากหลาย

๙.๒ การพัฒนาเมือง

๙.๒.๑ แนวทางการพัฒนาหลัก

๑) พัฒนาสภาพแวดล้อมเมืองศูนย์กลางของจังหวัดให้เป็นเมืองน่าอยู่
เพื่อการใช้งานของคนทุกกลุ่มในสังคมอย่างเท่าเทียมเอื้อต่อการขยายตัวทางเศรษฐกิจและสังคมอย่างมีสม
ดุล

๒)

ส่งเสริมการจัดการสิ่งแวดล้อมเมืองอย่างมีบูรณาการภายใต้การมีส่วนร่วมของส่วนกลาง ส่วนท้องถิ่น
ภาคประชาสังคม และภาคเอกชน

๓) พัฒนาระบบขนส่งสาธารณะในเขตเมือง

๔) รักษาอัตลักษณ์ของเมืองและสร้างคุณค่าของทรัพยากรเพื่อกระจายรายได้ให้
คนในท้องถิ่น

๕) เพิ่มประสิทธิภาพการบริหารจัดการเมือง

๙.๒.๑ แนวทางการพัฒนาเมืองสำคัญ

๑) ส่งเสริมกรุงเทพฯ ให้เป็นเมืองศูนย์กลางการติดต่อธุรกิจระหว่างประเทศ
รวมทั้งเป็นศูนย์กลางการศึกษา การบริการด้านการแพทย์และสุขภาพ ระดับนานาชาติ
ที่พร้อมด้วยสิ่งอำนวยความสะดวกเทคโนโลยีในการสื่อสารและระบบคมนาคมมาตรฐานสูง

๒) พัฒนาเมืองปริมณฑล (สมุทรปราการ นนทบุรี ปทุมธานี นครปฐม
และสมุทรสาคร) ให้เป็นเมืองศูนย์กลางการบริการธุรกิจและการพาณิชย์
ศูนย์กลางการขนส่งและโลจิสติกส์ ศูนย์บริการด้านสุขภาพและการศึกษาและเมืองที่อยู่อาศัย

๓) พัฒนาเมืองเชียงใหม่และเมืองพิษณุโลกให้เป็นศูนย์กลางการค้า
การบริการธุรกิจสุขภาพ การศึกษา และธุรกิจด้านดิจิทัล

๔) พัฒนาเมืองขอนแก่นและเมืองนครราชสีมา ให้เป็นเมืองศูนย์กลางการค้า
การลงทุน การบริการสุขภาพและศูนย์กลางการศึกษา

๕)

พัฒนาเมืองภูเก็ตและเมืองหาดใหญ่ให้เป็นเมืองน่าอยู่และเอื้อต่อการขยายตัวทางเศรษฐกิจ
รวมทั้งการเปลี่ยนแปลงของสังคมและสิ่งแวดล้อม

๖) พัฒนาพื้นที่รอบสถานีขนส่งระบบรางในเมืองที่มีศักยภาพที่สำคัญ

๙.๓ การพัฒนาพื้นที่เศรษฐกิจ

๑) เร่งรัดการแก้ปัญหามลพิษและสิ่งแวดล้อมในพื้นที่เศรษฐกิจหลักให้เกิดผลใน
ทางปฏิบัติอย่างเป็นรูปธรรม

๒) สนับสนุนการพัฒนาอุตสาหกรรมที่ใช้เทคโนโลยีขั้นสูง เป็นมิตรต่อสิ่งแวดล้อม
และสอดคล้องกับศักยภาพของพื้นที่

๓) ส่งเสริมให้ภาคประชาชนและภาคีการพัฒนาที่เกี่ยวข้องเข้ามามีส่วนร่วม

๔)

บริหารจัดการทรัพยากรธรรมชาติและสิ่งแวดล้อมในพื้นที่เศรษฐกิจพิเศษชายแดน

๕) บริหารจัดการด้านสาธารณสุข แรงงาน และความมั่นคง

ยุทธศาสตร์ที่ ๑๐ ความร่วมมือระหว่างประเทศเพื่อการพัฒนา

แนวทางการพัฒนา

๑๐.๑ ขยายความร่วมมือทางการค้า และการลงทุนกับมิตรประเทศ และแสวงหาตลาดใหม่ สำหรับสินค้าและบริการของไทย

๑๐.๒ พัฒนาความเชื่อมโยงด้านการคมนาคมขนส่ง โลจิสติกส์ และโทรคมนาคมในกรอบความร่วมมืออนุภูมิภาคภายใต้แผนงาน GMS, ACMECS, IMT-GT, BIMSTEC และ JDS และภูมิภาคอาเซียน เพื่ออำนวยความสะดวกและลดต้นทุนด้านโลจิสติกส์

๑๐.๓ พัฒนาและส่งเสริมให้ไทยเป็นฐานของการประกอบธุรกิจ การบริการ และการลงทุนที่โดดเด่น ในภูมิภาค

๑๐.๔ ส่งเสริมการลงทุนไทยในต่างประเทศ (Outward investment) ของผู้ประกอบการไทย

๑๐.๕ เปิดประตูการค้าและพัฒนาความร่วมมือกับประเทศเพื่อนบ้านในลักษณะหุ้นส่วนทางยุทธศาสตร์ทั้งในระดับ อนุภูมิภาค และภูมิภาคที่มีความเสมอภาคกัน

๑๐.๖ สร้างความเป็นหุ้นส่วนการพัฒนา กับประเทศไทยในอนุภูมิภาค ภูมิภาค และนานาชาติ

๑๐.๗ เข้าร่วมเป็นภาคีความร่วมมือระหว่างประเทศ โดยมีบทบาทที่สร้างสรรค์

๑๐.๘ ส่งเสริมความร่วมมือกับภูมิภาคและนานาชาติในการสร้างความมั่นคง

๑๐.๙ บูรณาการภารกิจด้านความร่วมมือระหว่างประเทศและด้านการต่างประเทศ

๑๐.๑๐ ส่งเสริมให้เกิดการปรับตัวภายในประเทศที่สำคัญ

ที่มา : สำนักงานคณะกรรมการพัฒนาการเศรษฐกิจและสังคมแห่งชาติ

1.3 แผนพัฒนาภาค/ แผนพัฒนากลุ่มจังหวัด/ แผนพัฒนาจังหวัด

๑. แผนพัฒนาภาคกลาง

๑.๑ ยุทธศาสตร์การพัฒนา

“ ศูนย์กลางการค้าและอุตสาหกรรมสีเขียว ประตูสู่อาเซียน เมืองนวัตกรรมอาหาร ศูนย์กลางสินค้าเกษตร ศูนย์กลางประมงแปรรูป ศูนย์กลางการท่องเที่ยวเชิงวัฒนธรรม มรดกโลก แหล่งท่องเที่ยวนานาชาติ ”

๑) เพิ่มขีดความสามารถฐานอุตสาหกรรมเดิม และพัฒนาอุตสาหกรรมให้เป็นฐานรายได้ใหม่ เพื่อเป็นศูนย์กลางอุตสาหกรรมสีเขียวชั้นนำในเอเชียตะวันออกเฉียงใต้

๒) พัฒนาอาหารและสินค้าเกษตรให้ทันสมัย เพื่อเป็นฐานการผลิตที่ได้มาตรฐานโลก และเป็นศูนย์กลางการผลิตอาหารของประเทศ

- ส่งเสริมปศุสัตว์มีคุณภาพ ได้มาตรฐานปลอดภัย สอดคล้องความต้องการผู้บริโภค โดยส่งเสริมการใช้เทคโนโลยีผลิตที่ทันสมัย พันธุ์ที่เหมาะสม ปรับปรุงระบบบริหารจัดการตลาด ได้แก่ โคนม โคเนื้อในจังหวัดสระบุรี ราชบุรี และ สุกร ไก่ เป็ด ในจังหวัดราชบุรี นครปฐม

-สนับสนุนเกษตรกรกรใช้วิธีเพาะปลูกที่เหมาะสม โดยสนับสนุนเกษตรกรอินทรีย์ เกษตรผสมผสาน เกษตรทฤษฎีใหม่ลดการใช้สารเคมี เพื่อฟื้นฟูและปรับปรุงดินที่มีปัญหา ได้แก่

-นครนายก นครปฐม ปทุมธานี สระบุรี อุทัยฯ : **ปัญหาดินเปรี้ยว**

-นครปฐม สุพรรณบุรี กาญจนบุรี อ่างทอง สิงห์บุรี ชัยนาท ราชบุรี : **ปัญหาดินเค็ม**

๓) ปรับปรุงมาตรฐานสินค้าและธุรกิจบริการด้านการท่องเที่ยวให้ได้มาตรฐานสากล เพื่อเป็นศูนย์รวมท่องเที่ยวของเอเชียที่มีชื่อเสียงและเป็นที่ยอมรับในระดับนานาชาติ

-ปรับปรุงและพัฒนาแหล่งท่องเที่ยวด้านโบราณสถานและสถานที่สำคัญด้านวัฒนธรรมประเพณี โดย ฟื้นฟู และ จัด ระเบียบ แหล่ง ท่อง ท่อง ให้ เหมาะ สม สอดคล้องกับสภาพแวดล้อมและนำไปสู่การสร้างฐานรายได้ของประชาชนในพื้นที่อย่างยั่งยืน ได้แก่ นครปฐม นนทบุรี ปทุมธานี สมุทรสาคร

1.2

พัฒนาพื้นที่เศรษฐกิจใหม่บริเวณชายแดนภาคกลางให้เป็นประตูเศรษฐกิจเชื่อมโยงกับประเทศเพื่อนบ้านให้เจริญเติบโตอย่างยั่งยืน และเกิดผลเป็นรูปธรรม

1.3 พัฒนาเมืองนำอยู่ ปลอดภัย สิ่งแวดล้อมดี เศรษฐกิจดี เดินทางสะดวก ระบบสาธารณูปโภค สาธารณูปการ มีคุณภาพ ทัวถึง สอดคล้องกับอัตลักษณ์ ความหลากหลาย และศักยภาพของเมือง บนพื้นฐานการมีส่วนร่วมของทุกภาคส่วน

-พัฒนาเมืองปริมณฑล เป็นเมืองศูนย์กลางการบริการธุรกิจ การพาณิชย์ การขนส่งและโลจิสติกส์ ด้านสุขภาพและการศึกษา และเมืองที่อยู่อาศัย ได้แก่ นนทบุรี ปทุมธานี นครปฐม สมุทรสาคร โดยการ

-ประสานโครงข่ายโครงสร้างพื้นฐาน ขนส่งสาธารณะ และบริการทางสังคมกับมาตรการทางผังเมืองในการชี้้นำให้การขยายตัวเป็นไปอย่างมีแบบแผนและเหมาะสม

-จัดสิ่งแวดล้อมเมืองให้เอื้อต่อการอยู่อาศัย เดินทางขนส่งสะดวก ปลอดภัย ป้องกัน น้ำท่วม-น้ำเสีย มีพื้นที่สีเขียวเพื่อพักผ่อนหย่อนใจ รองรับการพัฒนาตัวทางเศรษฐกิจและกิจกรรมต่าง ๆ

1.4 ปกป้อง ฟื้นฟูทรัพยากรธรรมชาติและสิ่งแวดล้อม ส่งเสริมให้ชุมชนร่วมบริหารจัดการ และควบคุมกิจกรรมที่ส่งผลกระทบต่อ เพื่อให้เกิดความสมดุลต่อระบบนิเวศ เกื้อหนุนการดำรงชีวิตอย่างยั่งยืน

๒ แผนพัฒนากลุ่มจังหวัด

แผนพัฒนากลุ่มจังหวัดภาคกลางปริมณฑล (พ.ศ.๒๕๖๑ – ๒๕๖๕)

จังหวัดนครปฐม จัดอยู่ในกลุ่มจังหวัดภาคกลางปริมณฑล ประกอบด้วย ๔ จังหวัด ได้แก่จังหวัดนครปฐม นนทบุรี ปทุมธานี และสมุทรปราการ

วิสัยทัศน์กลุ่มจังหวัด

“ เป็นศูนย์กลางการค้าการลงทุน บริการธุรกิจและการพาณิชย์ การผลิตอุตสาหกรรมระดับประเทศ ศูนย์กลางโลจิสติกส์ ศูนย์บริการด้านสุขภาพ (Medical Hub) แหล่งผลิตอาหารปลอดภัย การศึกษาระดับมาตรฐานสากล ท่องเที่ยวเชิงวัฒนธรรม สู่อการเป็นเมืองน่าอยู่ ”

พันธกิจ

๑. ปรับโครงสร้างการดำเนินงานทางเศรษฐกิจของชุมชน วิสาหกิจชุมชน สหกรณ์ และวิสาหกิจขนาดย่อม ให้มีความสามารถในการแข่งขัน ก้าวทันเทคโนโลยี รั้งทันบริบทโลก รอดพ้นกับดักรายได้ปานกลางสู่การมีรายได้ที่มั่นคง มั่งคั่ง และยั่งยืน

๒. สร้างและประสานความร่วมมือในการพัฒนาเครือข่ายระหว่างภาคเอกชน ชุมชนประชาสังคม และภาครัฐ รวมถึงเครือข่ายภายในในการพัฒนาส่งเสริมระบบดำเนินงานทางเศรษฐกิจและความมั่นคงในกลุ่มจังหวัด

๓. พัฒนาระบบโครงสร้างพื้นฐาน เพื่อเพิ่มศักยภาพการบริหารจัดการด้าน Logistic ระบบการค้าออนไลน์ (E-Commerce) เชื่อมโยง Supply Chain ในระบบเศรษฐกิจ การค้า การลงทุน การบริการและการท่องเที่ยว

๔. ส่งเสริมภาคอุตสาหกรรมให้เป็นอุตสาหกรรมเชิงนิเวศ เมืองที่เป็นมิตรกับชุมชน และสิ่งแวดล้อมอย่างยั่งยืน

๕. ยกระดับคุณภาพชีวิตของประชาชนในเขตปริมณฑล เพื่อไปสู่การเป็นเมืองที่น่าอยู่

๖. พัฒนาแหล่งท่องเที่ยว และส่งเสริมการท่องเที่ยวเชิงอนุรักษ์ และวัฒนธรรม

เป้าประสงค์รวม

เศรษฐกิจมั่นคง ประชาชนมั่งคั่ง และความสุขที่ยั่งยืน (มั่นคง มั่งคั่ง ยั่งยืน)

เศรษฐกิจมั่นคง ประเมินอัตราการขยายตัวมูลค่าผลิตภัณฑ์กลุ่มจังหวัด ร้อยละ ๓.๕

ประชาชนมั่งคั่ง ประเมินจากมูลค่าผลิตภัณฑ์กลุ่มจังหวัดเฉลี่ยต่อหัว เพิ่มขึ้นร้อยละ ๕

ความสุขที่ยั่งยืน ประเมินจากค่าดัชนีความก้าวหน้าของคน (HAI)

เฉลี่ยของกลุ่มจังหวัดต้องไม่น้อยกว่าค่าเฉลี่ยของปี ๒๕๕๗ – ๒๕๕๘ (หรือไม่น้อยกว่า ๐.๖๒๒๙)

ประเด็นยุทธศาสตร์ เป้าประสงค์ และกลยุทธ์ มีรายละเอียดดังนี้

๔ ประเด็นยุทธศาสตร์	๘ เป้าประสงค์
๑. พัฒนานวัตกรรม ด้านการผลิต และยกระดับอุตสาหกรรม เกษตรอุตสาหกรรมและพาณิชยกรรมที่ได้มาตรฐาน รองรับการค้าระดับโลกของกรุงเทพมหานคร	๑. พัฒนาอุตสาหกรรมให้ได้มาตรฐาน เพื่อรองรับการค้าระดับโลก ๒. ยกระดับอุตสาหกรรม เกษตรอุตสาหกรรมและ พาณิชยกรรมให้ได้มาตรฐาน
๒. พัฒนาโครงสร้างพื้นฐาน ระบบโลจิสติกส์ เมือง ชุมชนอย่างเป็นระบบ พัฒนาการ บริหารจัดการน้ำทรัพยากรธรรมชาติและสิ่งแวดล้อมอย่างสมดุลและยั่งยืน	๓. พัฒนาโครงสร้างพื้นฐานและขนส่งสาธารณะเพื่อรองรับการค้า ๔. พัฒนาการบริหารจัดการน้ำ ทรัพยากรธรรมชาติและสิ่งแวดล้อม
๓. การพัฒนาเมืองและยกระดับคุณภาพชีวิตและความปลอดภัยของประชาชน ส่งเสริมการบริการทางการแพทย์และการศึกษา สูการเป็นสังคมเมืองน่าอยู่	๕. ประชาชนมีคุณภาพชีวิตที่ดีขึ้น โดยการสร้างกระบวนการ เพื่อให้เกิดความเสมอภาคและความเท่าเทียมกัน ในสังคม ๖. เสริมสร้างอาชีพ สร้างรายได้ให้ประชาชน ผู้สูงอายุ ผู้ด้อยโอกาส และ คนพิการ
๔. พัฒนาการท่องเที่ยวเชิงอนุรักษ์และวัฒนธรรมอย่างครบวงจร	๗. แหล่งท่องเที่ยวได้รับการพัฒนาให้มีความสอดคล้องกับสภาพ ตามมาตรฐานสากล ๘. เพิ่มรายได้และจำนวนนักท่องเที่ยว

3. แผนพัฒนาจังหวัด

แผนพัฒนาจังหวัดนครปฐม พ.ศ. ๒๕๖๑ – ๒๕๖๕

วิสัยทัศน์จังหวัด

“ เมืองเกษตรและอุตสาหกรรมปลอดภัย แหล่งท่องเที่ยวเชิงประวัติศาสตร์ ศาสนา วัฒนธรรม สังคมแห่งความรู้ และประชาชนมีคุณภาพชีวิตที่ดี ”

แผนงาน ประเด็นการพัฒนา เป้าหมายการพัฒนา และตัวชี้วัด มีรายละเอียดดังนี้

๓ แผนงาน	๓ ประเด็นการพัฒนา
๑. เมืองอัจฉริยะและเมืองหลวงแห่งอาหารปลอดภัย/สุขภาพ	๑. พัฒนานครปฐมให้เป็นเมืองอัจฉริยะ (Smart City) โดยเน้นด้านการขน เมืองหลวงแห่งอาหารและการท่องเที่ยว (Food Metropolis) (Healthy City (Aging) และบริบทโลก (Global Content)
๒. อำเภอเมือง มั่งคั่ง และยั่งยืน	๒. สร้างความแข็งแกร่งระดับพื้นที่ที่สามารถรองรับการขยายตัวทางเศรษฐกิจ สร้างความสุขให้กับประชาชนในทุกๆระดับ
๓. ศูนย์กลางเมืองศาสตร์พระราชา สู่ภูมิคุ้มกัน ก้าวทันการเปลี่ยนแปลง	๓. เพิ่มรายได้ ลดรายจ่าย ลดปัญหาการรั่วไหลและสิ่งแวดล้อม สร้างความเสมอภาค และความเท่าเทียม โดยนาศาสตร์พระราชาเป็นแนวทางหลัก

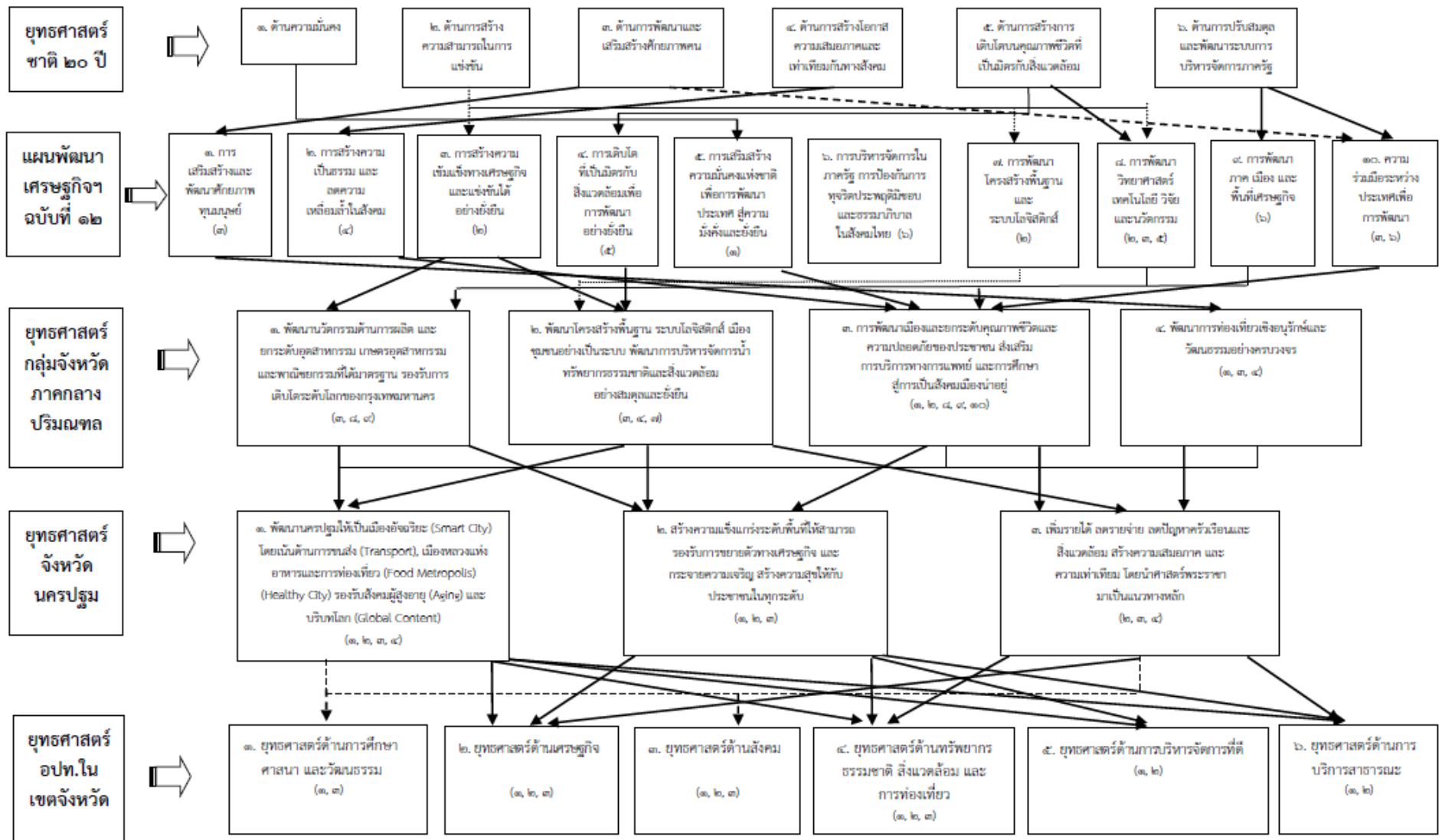
1.4 ยุทธศาสตร์การพัฒนาขององค์กรปกครองส่วนท้องถิ่นในเขตจังหวัดนครปฐม(พ.ศ.2561-2565)

๑. ยุทธศาสตร์การพัฒนาด้านการศึกษา ศาสนา และวัฒนธรรม
๒. ยุทธศาสตร์การพัฒนาด้านเศรษฐกิจ
๓. ยุทธศาสตร์การพัฒนาด้านสังคม
๔. ยุทธศาสตร์การพัฒนาด้านทรัพยากรธรรมชาติ สิ่งแวดล้อม และการท่องเที่ยว
๕. ยุทธศาสตร์การพัฒนาด้านการบริหารจัดการที่ดี
๖. ยุทธศาสตร์การพัฒนาด้านบริการสาธารณะ

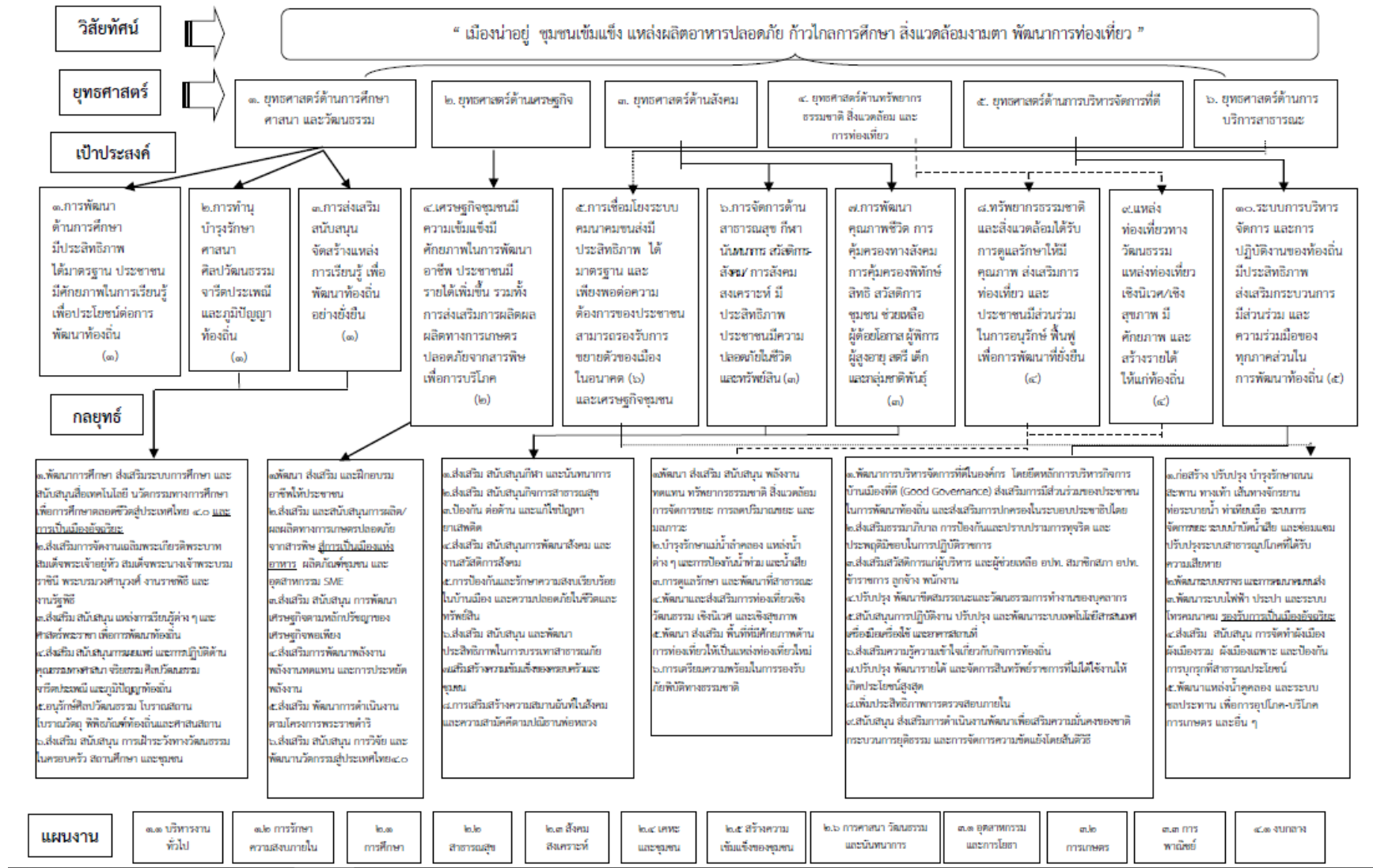
ประเด็นยุทธศาสตร์การพัฒนาขององค์กรปกครองส่วนท้องถิ่นในเขตจังหวัด(พ.ศ.๒๕๖๑-๒๕๖๕) มีเป้าประสงค์หลัก ดังนี้

๑. การพัฒนาด้านการศึกษาที่มีประสิทธิภาพ ได้มาตรฐาน ประชาชนมีศักยภาพในการเรียนรู้ เพื่อประโยชน์ต่อการพัฒนาท้องถิ่น
๒. การทำนุบำรุงรักษาศาสนา ศิลปวัฒนธรรม จารีตประเพณี และภูมิปัญญาท้องถิ่น
๓. การส่งเสริม สนับสนุน จัดสร้างแหล่งการเรียนรู้ เพื่อพัฒนาท้องถิ่นอย่างยั่งยืน
๔. เศรษฐกิจชุมชนมีความเข้มแข็ง มีศักยภาพในการพัฒนาอาชีพ ประชาชนมีรายได้เพิ่มขึ้น รวมทั้งการส่งเสริมการผลิตผลผลิตทางการเกษตรปลอดภัยจากสารพิษเพื่อการบริโภค
๕. การเชื่อมโยงระบบการคมนาคมขนส่งมีประสิทธิภาพ ได้มาตรฐาน และเพียงพอต่อความต้องการของประชาชน สามารถรองรับการขยายตัวของเมืองในอนาคตและเศรษฐกิจของชุมชน
๖. การจัดการด้านสาธารณสุข กีฬา นันทนาการ สวัสดิการสังคม / การสังคมสงเคราะห์ มีประสิทธิภาพ ประชาชนมีความปลอดภัยในชีวิตและทรัพย์สิน
๗. การพัฒนาคุณภาพชีวิต การคุ้มครองทางสังคม การคุ้มครองพิทักษ์สิทธิ สวัสดิการชุมชน ช่วยเหลือผู้ด้อยโอกาส ผู้พิการ ผู้สูงอายุ สตรี เด็ก และกลุ่มชาติพันธุ์
๘. ทรัพยากรธรรมชาติและสิ่งแวดล้อมได้รับการดูแลรักษาให้เกิดความสมดุลอย่างมีคุณภาพ ประชาชนมีส่วนร่วมในการอนุรักษ์ ฟื้นฟู ให้เกิดการพัฒนาที่ยั่งยืน
๙. แหล่งท่องเที่ยวทางวัฒนธรรม แหล่งท่องเที่ยวเชิงนิเวศ/เชิงสุขภาพ มีศักยภาพ และสร้างรายได้ให้แก่ท้องถิ่น
๑๐. ระบบการบริหารจัดการและการปฏิบัติงานของท้องถิ่นมีประสิทธิภาพ ส่งเสริมกระบวนการมีส่วนร่วม และความร่วมมือของทุกภาคส่วนในการพัฒนาท้องถิ่น

ความเชื่อมโยงของยุทธศาสตร์



แผนผังยุทธศาสตร์การพัฒนาขององค์กรปกครองส่วนท้องถิ่นในเขตจังหวัดนครปฐม (พ.ศ.๒๕๖๑ - ๒๕๖๕)



2. ยุทธศาสตร์ขององค์กรปกครองส่วนท้องถิ่น

2.1 วิสัยทัศน์

“สาธารณูปโภคพร้อม สิ่งแวดล้อมดี หมู่บ้านเข้มแข็ง พัฒนาคุณภาพชีวิต
ประชาชนมีส่วนร่วม สืบสานประเพณีวัฒนธรรม”

2.2 ยุทธศาสตร์

1. ยุทธศาสตร์การพัฒนาด้านโครงสร้างพื้นฐาน
2. ยุทธศาสตร์การพัฒนาด้านเศรษฐกิจ
3. ยุทธศาสตร์การพัฒนาด้านคุณภาพชีวิตและสังคม
4. ยุทธศาสตร์การพัฒนาด้านบริหารจัดการ
5. ยุทธศาสตร์การพัฒนาด้านทรัพยากรธรรมชาติและสิ่งแวดล้อม

2.3 เป้าประสงค์

ต่า บ ล ห น อ ง ก ร ะ ทุ ม
มุ่งหวังเป็นอย่างยิ่งที่จะพัฒนาท้องถิ่นให้เจริญก้าวหน้า ซึ่งจะส่งผลทำให้ประชาชนมีความเป็นอยู่ที่ดีและ
สะดวกสบายมากยิ่งขึ้น จึงได้กำหนดเป้าประสงค์เพื่อให้สามารถดำเนินการจัดกิจกรรมต่าง ๆ
บรรลุตามพันธกิจและวิสัยทัศน์ที่กำหนด ดังนี้

1. ระบบการคมนาคมขนส่ง มีประสิทธิภาพ ได้มาตรฐาน
และเพียงพอต่อความต้องการของประชาชน
2. เศรษฐกิจชุมชนมีความเข้มแข็ง มีศักยภาพในการพัฒนาอาชีพ
ประชาชนมีรายได้เพิ่มขึ้น
3. การพัฒนาคุณภาพชีวิต การจัดการด้านสวัสดิการสังคม การศึกษา กีฬา นันทนาการ
และสาธารณสุข มีประสิทธิภาพ ประชาชนมีความปลอดภัยในชีวิตและทรัพย์สิน
4. การบริหารงานและการปฏิบัติงานของ อบต.มีประสิทธิภาพ
ส่งเสริมกระบวนการมีส่วนร่วมและความร่วมมือทุกภาคส่วนในการพัฒนาท้องถิ่น
5. ทรัพยากรธรรมชาติและสิ่งแวดล้อมได้รับการดูแลรักษา
ประชาชนมีส่วนร่วมในการอนุรักษ์ และฟื้นฟู

2.4 ตัวชี้วัด

ยุทธศาสตร์การพัฒนา	ตัวชี้วัด
ยุทธศาสตร์การพัฒนา ด้านโครงสร้างพื้นฐาน	<ol style="list-style-type: none"> 1. ร้อยละระยะทางของถนนที่ได้มาตรฐาน 2. ร้อยละของประชาชนเดินทางสะดวก 3. ร้อยละของอุบัติเหตุลดลง 4. ร้อยละของครัวเรือนมีน้ำสำหรับอุปโภค-บริโภค 5. ร้อยละของจำนวนสิ่งปลูกสร้าง
ยุทธศาสตร์การพัฒนา ด้านเศรษฐกิจ	<ol style="list-style-type: none"> 1. จำนวนโครงการ/กิจกรรมในการส่งเสริมอาชีพ 2. จำนวนโครงการ/กิจกรรมในการฝึกอาชีพ 3. ร้อยละของประชาชนที่พึงพอใจ
ยุทธศาสตร์การพัฒนา ด้านคุณภาพชีวิตและสังคม	<ol style="list-style-type: none"> 1. ร้อยละของคุณภาพชีวิตของประชาชนดีขึ้น 2. จำนวนโครงการ/กิจกรรมเพื่อส่งเสริมพัฒนาทางการศึกษา 3. ร้อยละของสถานที่ออกกำลังกาย 4. ร้อยละของความพึงพอใจของประชาชน 5. จำนวนโครงการ/กิจกรรมเพื่อส่งเสริมด้านศาสนา และวัฒนธรรม 6. จำนวนโครงการ/กิจกรรมเพื่อเฉลิมพระเกียรติ
ยุทธศาสตร์การพัฒนา ด้านบริหารจัดการ	<ol style="list-style-type: none"> 1. จำนวนบุคลากรที่เข้าร่วมโครงการพัฒนาตนเอง 2. ร้อยละความพึงพอใจของประชาชนต่อการดำเนินงานในการพัฒนาท้องถิ่น 3. ร้อยละของรายได้เพิ่มขึ้น 4. ร้อยละของความพึงพอใจในการทำงานของบุคลากรและการให้บริการ
ยุทธศาสตร์การพัฒนา ด้านทรัพยากรธรรมชาติและสิ่งแวดล้อม	<ol style="list-style-type: none"> 1. จำนวนครั้งในการรณรงค์สร้างจิตสำนึกความตระหนักในการอนุรักษ์พื้นที่พุทธศาสน

	2. จำนวนกิจกรรมในการจัดการขยะ
--	-------------------------------

2.5 ค่าเป้าหมาย

ยุทธศาสตร์	เป้าหมาย
1. ยุทธศาสตร์การพัฒนาด้านโครงสร้างพื้นฐาน	การพัฒนาด้านโครงสร้างพื้นฐาน โดยมุ่งสร้างและบูรณะถนน และสาธารณูปโภค-สาธารณูปการ เพื่อความเป็นอยู่ที่ดีของ
2. ยุทธศาสตร์การพัฒนาด้านเศรษฐกิจ	ส่งเสริมการเกษตร และสร้างอาชีพ เพื่อเพิ่มรายได้ให้กับป ตามแนวปรัชญาเศรษฐกิจพอเพียง
3. ยุทธศาสตร์การพัฒนาด้านคุณภาพชีวิตและสังคม	<ol style="list-style-type: none"> 1. พัฒนา ส่งเสริม สนับสนุน การศึกษา 2. พัฒนา ส่งเสริม สนับสนุนการบริการสาธารณสุขของหมู่ การป้องกันและระงับโรคติดต่อ ควบคุมป้องกันโรคระบาดใ 3. พัฒนาสังคมและส่งเสริมคุณภาพชีวิตให้กับผู้สูงอายุ ผู้พิ ผู้ยากไร้ และผู้ด้อยโอกาส 4. ดำเนินการแก้ไขปัญหายาเสพติด เพิ่มศักยภาพการปฏิบัติ เพิ่มประสิทธิภาพการป้องกันและบรรเทาสาธารณภัยและล ให้ความรู้และปลูกจิตสำนึกให้ประชาชนมีความสามัคคี ประ เพื่อความมั่นคงของชาติ 5. ส่งเสริมและสนับสนุนงานศาสนา วัฒนธรรม และนันทน
4. ยุทธศาสตร์การพัฒนาด้านบริหารจัดการ	พัฒนาขีดความสามารถในการให้บริการประชาชนและการ และพัฒนาอุปกรณ์ เครื่องมือ เครื่องใช้ และสถานที่ในการร เพื่อมุ่งสร้างประสิทธิภาพการบริหารจัดการองค์กรให้พร้อม
5 ยุทธศาสตร์การพัฒนาด้านทรัพยากรธรรมชาติและสิ่งแวดล้อม	การอนุรักษ์ทรัพยากรธรรมชาติและสิ่งแวดล้อม เช่น ปลูกค อนุรักษ์ฟื้นฟูแหล่งน้ำ การบริหารจัดการขยะ

2.6 กลยุทธ์

เพื่อให้บรรลุวิสัยทัศน์ของตำบลหนองกระทุ่ม จำเป็นอย่างยิ่งที่จะต้องให้ความสำคัญกับการวางบทบาทการพัฒนาตำบลหนองกระทุ่มในอนาคตอย่างเหมาะสมสอดคล้องกับปัญหาความต้องการของประชาชน รวมทั้งสอดคล้องกับศักยภาพและบทบาทหน้าที่ขององค์การบริหารส่วนตำบลเพื่อให้ประชาชนได้รับประโยชน์สูงสุด ดังนั้น จึงได้กำหนดกลยุทธ์ ดังนี้

1. การพัฒนาระบบโครงสร้างพื้นฐาน ระบบสาธารณูปโภค-สาธารณูปการ
2. การสร้างความเข้มแข็งของชุมชน และสร้างรายได้ให้แก่ประชาชน
3. การพัฒนาคุณภาพชีวิตความเป็นอยู่ และการทำนุบำรุงรักษาศาสนา ศิลปวัฒนธรรม จารีตประเพณี และภูมิปัญญาท้องถิ่น
4. การบริหารจัดการที่ดี
และส่งเสริมและสนับสนุนการมีส่วนร่วมของประชาชนในการพัฒนาท้องถิ่น
5. บริหารจัดการทรัพยากรธรรมชาติและสิ่งแวดล้อม

2.7 จุดยืนทางยุทธศาสตร์ (Positioning)

องค์การบริหารส่วนตำบลหนองกระทุ่ม ให้ความสำคัญต่อการดำเนินการแก้ไขปัญหาความเดือดร้อน และการพัฒนาคุณภาพชีวิตของประชาชนในพื้นที่ในด้านต่าง ๆ โดยเฉพาะการปรับปรุงพื้นที่ พัฒนาการจัดบริการสาธารณะด้านโครงสร้างพื้นฐาน ซึ่งถือเป็นภารกิจหลักขององค์กรปกครองส่วนท้องถิ่น ตลอดจนการพัฒนาด้านการศึกษา อันเป็นรากฐานสำคัญต่อการพัฒนาคน พัฒนาประเทศ ให้มีคุณภาพสู่การพัฒนาที่ยั่งยืนควบคู่กับการพัฒนาด้านสังคม เศรษฐกิจ สภาพแวดล้อมต่าง ๆ ที่เกี่ยวข้องโดยตรงกับชีวิตความเป็นอยู่ของประชาชน โดยยึดหลักการมีส่วนร่วม ความสอดคล้องกับนโยบายรัฐบาล และแผนพัฒนาระดับต่าง ๆ รวมถึงการพิจารณาวิเคราะห์สภาพปัญหา ความต้องการของประชาชน และความพึงพอใจของประชาชนที่มีต่อการพัฒนาองค์การบริหารส่วนตำบลหนองกระทุ่ม จึงกำหนดจุดยืนทางยุทธศาสตร์การพัฒนาไว้ 5 ประเด็นยุทธศาสตร์ ดังนี้

1. ยุทธศาสตร์การพัฒนาด้านโครงสร้างพื้นฐาน
2. ยุทธศาสตร์การพัฒนาด้านเศรษฐกิจ
3. ยุทธศาสตร์การพัฒนาด้านคุณภาพชีวิตและสังคม
4. ยุทธศาสตร์การพัฒนาด้านบริหารจัดการ
5. ยุทธศาสตร์การพัฒนาด้านทรัพยากรธรรมชาติและสิ่งแวดล้อม

2.8 ความเชื่อมโยงของยุทธศาสตร์ในภาพรวม

ในภาพรวมแล้วยุทธศาสตร์การพัฒนาขององค์การบริหารส่วนตำบลหนองกระทุ่ม มุ่งพัฒนา 5 ด้าน ได้แก่ยุทธศาสตร์พัฒนาด้านโครงสร้างพื้นฐาน ยุทธศาสตร์พัฒนาด้านเศรษฐกิจ ยุทธศาสตร์พัฒนาคุณภาพชีวิตและสังคม ยุทธศาสตร์พัฒนาด้านบริหารจัดการ ยุทธศาสตร์พัฒนาด้านทรัพยากรธรรมชาติและสิ่งแวดล้อม

3. การวิเคราะห์เพื่อพัฒนาท้องถิ่น

3.1 การวิเคราะห์กรอบการจัดทำยุทธศาสตร์ขององค์กรปกครองส่วนท้องถิ่น

องค์กรการบริหารส่วนตำบลหนองกระทุ่ม ได้จัดให้มีการประชาคมเพื่อรวบรวมความคิดเห็นในการพัฒนาท้องถิ่น ในการนี้จึงได้นำข้อมูลต่างๆ ซึ่งผ่านการแสดงความคิดเห็นจากประชาชน การสำรวจ/ออกพื้นที่ ข้อมูลความจำเป็นพื้นฐาน (จปฐ.) ข้อมูล ก ช ช ๒ ค . และข้อมูลการจัดทำแผนพัฒนาหมู่บ้านวิเคราะห์และสรุปปัญหาความต้องการของประชาชนได้ ดังนี้

ปัญหา	สภาพปัญหา/สาเหตุ
1.ด้านการศึกษา	1.ขาดแคลนบุคลากรทางการศึกษาที่มีคุณภาพ 2.ขาดสื่อวัสดุอุปกรณ์การเรียนการสอน ครุภัณฑ์การศึกษาที่มีคุณภาพ
2.ด้านเศรษฐกิจ	1.ปัญหาความยากจน ค่าครองชีพที่สูงขึ้น 2.การใช้สารเคมีในกระบวนการผลิต ส่งผลต่อคุณภาพชีวิตของประชาชน 3.ต้นทุนการผลิตสูง แต่ผลผลิตทางการเกษตรราคาตกต่ำ ทำให้รายได้ไม่เพียงพอกับรายจ่าย 4.ขาดการรวมกลุ่มของเกษตรกร 5.เกษตรกรขาดความรู้ในการพัฒนาด้านการเกษตร ส่งผลให้ผลผลิตน้อย และกระทบต่อคุณภาพชีวิต 6.ปัญหาพื้นที่การเกษตรจากภัยธรรมชาติ เช่น ภัยแล้ง 7.เส้นทางการขนส่งสินค้าชำรุด เสียหาย ทำให้การขนส่งสินค้าล่าช้า สิ้นเปลืองค่าใช้จ่าย
3.ด้านสังคม	1.ปัญหายาเสพติดในพื้นที่เนื่องจากพื้นที่เป็นรอยต่อกับจังหวัดสุพรรณบุรีและกาญจนบุรี ทำให้มีการขนย้าย ยาเสพติดผ่านช่องทางนี้ง่ายขึ้น 2.ปัญหาครอบครัว และสังคมไม่เข้มแข็ง 3.การดูแลคนพิการ ผู้ด้อยโอกาส และผู้สูงอายุจากรัฐ ยังไม่ทั่วถึง

ปัญหา	สภาพปัญหา/สาเหตุ
4.ด้านสิ่งแวดล้อม	1.ประชาชนขาดจิตสำนึกในการอนุรักษ์สิ่งแวดล้อม 2.ปัญหาผักตบชวา วัชพืช 3.สภาพคลองตื้นเขิน 4.ปัญหาเรื่องการบริหารจัดการขยะ
5.ด้านการบริหารจัดการที่ดี	1.ประชาชนไม่ให้ความสำคัญต่อการมีส่วนร่วมในการพัฒนาท้องถิ่น 2.การประชาสัมพันธ์ของภาครัฐ การให้บริการประชาชนยังไม่ทั่วถึง ขาดการให้บริการเชิงรุก
6.ด้านการบริการสาธารณะ	1.ถนนชำรุดเสียหาย เป็นหลุมเป็นบ่อ ทำให้เกิดอุบัติเหตุบ่อยครั้ง 2.ถนนไม่ได้มาตรฐาน เนื่องจากเป็นถนนลูกรังและแคบ ไม่มีไหล่ทาง 3.ขาดงบประมาณในการขยายเขตไฟฟ้า 4.น้ำสำหรับอุปโภค-บริโภคไม่เพียงพอ 5.ไฟฟ้าสาธารณะไม่เพียงพอส่งผลให้ประชาชนขาดความปลอดภัยในชีวิตและทรัพย์สิน 6.ระบบเสียงตามสายใช้งานไม่ได้

3.2 การประเมินสถานการณ์สภาพแวดล้อมภายนอกที่เกี่ยวข้อง

การวิเคราะห์ศักยภาพเพื่อประเมินสถานการณ์การพัฒนาในปัจจุบันและโอกาสการพัฒนาในอนาคตขององค์การบริหารส่วนตำบลหนองกระทุ่ม ด้วยเทคนิค SWOT Analysis(จุดแข็ง จุดอ่อน โอกาส และอุปสรรค)

1. ด้านการศึกษา ศาสนา และวัฒนธรรม

จุดแข็ง (Strengths)	จุดอ่อน (Weakness)
1.เป็นภารกิจ/อำนาจหน้าที่ตามกฎหมายของ อบต. 2.องค์กรมีความพร้อมในการดำเนินงานด้านการศึกษา ศาสนา และวัฒนธรรม 3.ผู้บริหารให้ความสำคัญในการพัฒนาคุณภาพการศึกษาให้ได้มาตรฐาน	1.ประกาศคณะกรรมการการกระจายอำนาจให้อบต. ไม่เอื้อต่อการดำเนินงาน

โอกาส (Opportunity)	อุปสรรค (Threats)
1.แผนพัฒนาเศรษฐกิจและสังคมแห่งชาติ ฉบับที่ 12 ให้ความสำคัญ 2.ตามรัฐธรรมนูญกำหนดให้เรียนฟรี 12 ปี	1.บุคลากรด้านการศึกษาไม่เพียงพอ 2.โรงเรียนยังขาดแคลนสื่อเทคโนโลยีสารสนเทศ สื่อการสอน และวัสดุทางการศึกษาที่มีประสิทธิภาพ 3.ผู้ปกครองยังมีค่านิยมส่งบุตรหลานเข้าโรงเรียนที่มีชื่อเสียง 4.ขาดความต่อเนื่องในการส่งเสริมการสืบทอดวัฒนธรรมประเพณีท้องถิ่น 5.สภาพเศรษฐกิจปัจจุบันส่งผลต่อการศึกษาของเยาวชน

2. ด้านเศรษฐกิจ

จุดแข็ง (Strengths)	จุดอ่อน (Weakness)
1.ผู้บริหารท้องถิ่นให้ความสำคัญ	1.ขาดบุคลากรที่มีความรู้ความสามารถในการบริหารงานด้านเศรษฐกิจ และการพัฒนาอาชีพด้านต่าง ๆ

โอกาส (Opportunity)	อุปสรรค (Threats)
1.เป็นนโยบายที่รัฐบาลให้ความสำคัญ 2.การเกษตรเป็นสาขาการผลิตที่สำคัญของจังหวัด 3.พื้นที่อุดมสมบูรณ์ เหมาะแก่การทำการเกษตร 4.การคมนาคมขนส่งสะดวก	1.ค่าครองชีพที่สูงขึ้น 2.เทคโนโลยีสมัยใหม่ราคาแพง 3.ราคาผลผลิตทางการเกษตรตกต่ำ แต่ต้นทุนการผลิตสูง

	4.การใช้สารเคมีในการเกษตร 5.ขาดการรวมกลุ่มของเกษตรกร การมีส่วนร่วมของประชาชนเป็นลักษณะต่างคนต่างทำ
--	--

3. ด้านสังคม

จุดแข็ง (Strengths)	จุดอ่อน (Weakness)
1.ผู้บริหารให้ความสำคัญ 2.เป็นภารกิจ/อำนาจหน้าที่ตามกฎหมายของ อปท. 3.มีงบประมาณในการดำเนินการ	1.ประกาศคณะกรรมการการกระจายอำนาจให้แก่ อปท. ไม่เอื้อต่อการดำเนินงาน

โอกาส (Opportunity)	อุปสรรค (Threats)
1. การกีฬา -รัฐส่งเสริมกีฬาและการออกกำลังกาย 2. ยาเสพติด - รัฐบาลให้ความสำคัญในการแก้ไขปัญหายาเสพติด -มีแหล่งบำบัดฟื้นฟูทุกโรงพยาบาล 3. สังคมสงเคราะห์ -นโยบายกระจายอำนาจสู่ท้องถิ่น 4.ความปลอดภัยในชีวิตและทรัพย์สิน -ในตำบลมีสายตรวจตำบลและ อปพร. ค่อยดูแลความปลอดภัย 5.สาธารณสุข -มี รพ.ส่งเสริมสุขภาพประจำตำบล -มีอาสาสมัครสาธารณสุขของหมู่บ้าน - ประชาชนให้ความสำคัญด้านสาธารณสุขมากขึ้น	1. การกีฬา -ขาดพื้นที่สาธารณะในการเล่นกีฬา -ขาดอุปกรณ์ในการเล่นกีฬา - ขาดผู้มีความรู้ความสามารถเฉพาะด้านในการให้คำแนะนำอย่างถูกวิธี 2. ยาเสพติด -มีการลักลอบการผลิต จำหน่าย -ความเข้มแข็งของสถาบันครอบครัว -ความเจริญทางวัตถุ/ค่านิยมในสังคมปัจจุบัน 3. สังคมสงเคราะห์ -ขาดโอกาสเข้าถึงบริการ -ไม่รู้สิทธิของตัวเองในการขอรับความช่วยเหลือ -จำนวนผู้สูงอายุที่เพิ่มขึ้นในสังคม 4.ความปลอดภัยในชีวิตและทรัพย์สิน -เจ้าหน้าที่ไม่เพียงพอและดูแลไม่ทั่วถึง 5.สาธารณสุข -โรคติดต่อ ๆตามฤดูกาล เช่น ไข้เลือดออก

ด้านบริการสาธารณะ

จุดแข็ง (Strengths)	จุดอ่อน (Weakness)
1.ผู้บริหารให้ความสำคัญ 2.เป็นภารกิจ/อำนาจหน้าที่ตามกฎหมายของอปท.	1.มีงบประมาณในการพัฒนาไม่เพียงพอต่อความต้องการของประชาชน

โอกาส (Opportunity)	อุปสรรค (Threats)
1. เป็นนโยบายที่ยุทธศาสตร์จังหวัดให้ความสำคัญ	1.ถนนในตำบลยังไม่ได้รับการพัฒนาให้ได้มาตรฐาน 2.การบรรทุกน้ำหนักเกินและไม่ปฏิบัติตามกฎหมายจราจร

4. ด้านสิ่งแวดล้อม

จุดแข็ง (Strengths)	จุดอ่อน (Weakness)
1.ผู้บริหารให้ความสำคัญ 2.เป็นภารกิจ/อำนาจหน้าที่ตามกฎหมายของอปท.	1.ประกาศคณะกรรมการการกระจายอำนาจให้แก่อปท. ไม่เอื้อต่อการดำเนินงาน

โอกาส (Opportunity)	อุปสรรค (Threats)
1. เป็นนโยบายที่ยุทธศาสตร์จังหวัดให้ความสำคัญ 2.เป็นพื้นที่ราบลุ่ม และมีทรัพยากรธรรมชาติอุดมสมบูรณ์	1.แม่น้ำลำคลองมีวัชพืช และเน่าเสียบ่อยครั้ง 2.ประชาชนขาดจิตสำนึกในการดูแลรักษาสิ่งแวดล้อม

5. ด้านการบริหารจัดการที่ดี

จุดแข็ง (Strengths)	จุดอ่อน (Weakness)
1.ผู้บริหารให้ความสำคัญ 2.เป็นภารกิจ/อำนาจหน้าที่ตามกฎหมายของอปท. 3.มีการรับฟังความคิดเห็นของทุกภาคส่วน	1.ระเบียบกฎหมายที่เกี่ยวข้องมีจำนวนมาก และมีการปรับเปลี่ยนบ่อยครั้ง ทำให้การปฏิบัติงานยุ่งยากขึ้น

โอกาส (Opportunity)	อุปสรรค (Threats)
---------------------	-------------------

<p>1. เป็นนโยบายที่ยุทธศาสตร์จังหวัดให้ความสำคัญ 2.เป็นพื้นที่ราบลุ่ม และมีทรัพยากรธรรมชาติอุดมสมบูรณ์</p>	<p>1.ประชาชนขาดความเข้าใจในการทำงานของภาคราชการ และยังไม่ให้ความร่วมมือด้านการมีส่วนร่วมในการพัฒนาท้องถิ่น</p>
--	--